

Haus R

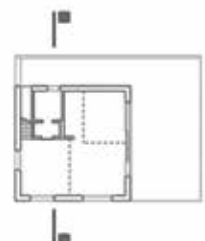
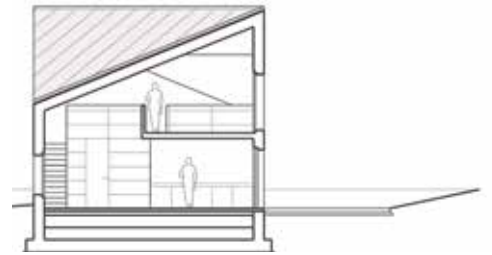
Minimal und reduziert

Casa D'Agosto, Provinz Pavia, 2016

ARCHITEKTUR | 35a studio di architettura

BILDER | © Architect Andrea Carmignola, Architect Maddalena Merlo

Eingebettet in eine hügelige Landschaft voller Dörfer und Schlösser, inmitten des größten Weinbaugebiets der Lombardei liegt Casa D'Agosto, ein kleines Dorf, Teil der Gemeinde Valverde, in der Region Oltrepò Pavese, nur zwanzig Kilometer von Pavia entfernt. In der – 315 Einwohner zählenden – Gemeinde wurde dieses kleine, 120 m² große Ferienhaus für ein junges Paar aus Mailand auf einem leicht geneigten Grundstück von ca. 3.000 m² gebaut. Entworfen wurde das Ferienhaus von 35a studio di architettura aus dem nahe gelegenen Monza.





Scheinbar frei verteilte, unterschiedlich große Fensteröffnungen bestimmen das Äußere des Hauses, sind aber, wie es dann der Innenraum zeigt, mit viel Feingefühl so platziert, dass die Landschaft mit besonders schönen Ausblicken ins Haus gezogen wird. Die Dachform spielt auf die in der Region verbreiteten Satteldächer an, variiert die Vorgabe aber selbstbewusst. Es dreht die traditionelle Dachform um 45 Grad. Das Ergebnis ergibt vier idente, stereometrische und trapezförmige Abschnitte.

Ein quadratischer Grundriss bestimmt das Haus, das loftartig konzipiert ist. Unter der offenen Dachstruktur wurde ein massives, balkonartiges Zwischengeschoß eingezogen, das sich für zwei Schlafmöglichkeiten öffnet. Das offene Erdgeschoß umfasst Küchen-, Wohn- und Essbereich sowie ein Badezimmer. Über eine große Glasschiebetür ist es mit der davor liegenden Terrasse verbunden. Auch die Eingangstür ist großflächig verglast.

Das Erdgeschoß ist zweigeteilt in einen Wohn- und Essbereich. Die offene Küche ist mit einer Betonarbeitsplatte und Fronten aus behandeltem Ahorn ausgestattet. Das kleine Bad ist vollständig mit grünem Zement ausgekleidet. Der Zugang zum Schlafbereich erfolgt über eine offene Treppe neben dem Wohnzimmer aus Stahlbeton und ist eingefügt in Wandblöcke aus dem gleichen



Die raue Beschaffenheit der Sichtbetonwände und der Decke verstärken die Struktur der Architektur und unterstreichen ihre Intention.

Material. Auf der oberen Ebene befinden sich die beiden Schlafzimmer ohne Abtrennungen mit dem Blick auf den Wohnbereich und über die großen Fenster in die Weite der umliegenden Landschaft. Einige der Holzfenster können geöffnet werden, andere sind fixiert. Zusammen lassen sie viel Licht und Luft ins Obergeschoß und sind so situiert, dass sie wohlüberlegte, besonders schöne Landschaftsausschnitte rahmen.

Das Haus ist ein Betonblock im wahrsten Sinne des Wortes und besteht nur aus Stahlbeton. Das sieht man von außen aufgrund der grob verputzten Fassaden nicht gleich. Im Inneren dagegen Sichtbeton, wohin das Auge reicht. Der Stahlbeton ist bewusst eingesetztes Stilmittel der Architektur. Zudem reduzierte er die Baukosten und wurde unter Verwendung von gängigen Schalungplatten hergestellt.

Kontrastiert wird die raue Betonästhetik des Innenbereichs mit Türen, Möbeln und Fensterrahmen aus dunklem Holz. Die weitere Einrichtung ist sparsam und schafft eine Atmosphäre von Ruhe und Konzentration. Monolithische Betongussstücke, eingelegt in eine Quarzpaste, bestimmen die Eleganz der Fußböden. Die raue Beschaffenheit der Sichtbetonwände und der Decke verstärkt die Struktur der Architektur und unterstreicht ihre Intention.



PROJEKTDATEN

ADRESSE: Ortsteil Ca' d'Agosto Valverde (Pavia)

AUFTRAGGEBER: Andrea Riccio, Gaia Clerici

ARCHITEKTUR: 35a studio di architettura

PROJEKTARCHITEKT: Andrea Carmignola

TRAGWERKSPLANER: Polistudio srl –

Emilio Panzeri, Alberto Zanotta

BAUGUTACHTER: Luciano Pintossi

KONSTRUKTEUR: Immobiliare Cardanini s.r.l.

FERTIGSTELLUNG: 2016

GRUNDSTÜCKSFLÄCHE: 3.000 m²

BEBAUTE FLÄCHE: 120 m²

AUTOREN

35a studio di architettura

Andrea Carmignola, Janko Mauri

www.35astudio.it

